

SUUNTO

FOOT POD

GUIDA DELL'UTENTE

NUMERI UTILI PER IL SERVIZIO CLIENTI

Global Help Desk	Tel. +358 2 284 11 60
Suunto USA	Tel. +1 (800) 543-9124
Canada	Tel. +1 (800) 776-7770
Sito Internet Suunto	www.suunto.com

COPYRIGHT

La presente pubblicazione ed il suo contenuto sono di proprietà della Suunto Oy.

Suunto, Wristop Computer, Suunto Foot POD ed i relativi loghi sono marchi commerciali registrati e non, di proprietà della Suunto Oy. Tutti i diritti riservati.

Nonostante la completezza e l'accuratezza delle informazioni contenute in questa documentazione, non forniamo nessuna garanzia di precisione espressa o implicita. Il contenuto della presente documentazione è soggetto a modifiche senza preavviso.

1. INTRODUZIONE

Suunto Foot POD è un accessorio per il cardiofrequenzimetro Suunto t3, Suunto t4 o Suunto t6. Si tratta di un sensore wireless super leggero che rileva velocità e distanza, adatto alle attività con andatura uniforme, come la corsa, il jogging o la camminata.

Misura la velocità e la distanza rilevando e ricreando il movimento del piede nell'aria. A differenza dei normali pedometri, misura ciascun passo singolarmente. Perciò visualizza i dati esatti su velocità e distanza anche quando si varia la lunghezza del passo, ad esempio quando si corre in salita o in discesa.

A differenza del GPS, il Suunto Foot POD funziona sia all'aria aperta che in ambienti chiusi, in quanto misura la lunghezza del passo attraverso sensori dell'accelerazione incorporati.

È attaccato saldamente ai lacci delle scarpe e ha una clip facile da usare che tiene i lacci legati anche quando si corre in condizioni impegnative.

Quando abbinato al cardiofrequenzimetro Suunto t3, t4 o t6 e tarato correttamente, il Suunto Foot POD misura i dati relativi alla distanza e alla velocità in modo corretto e semplice.

NOTA: Il Suunto Foot POD non effettua una lettura precisa di attività caratterizzate da veloci accelerazioni, curve, salti, passi laterali e frenate brusche, ad esempio gli sport con racchette.

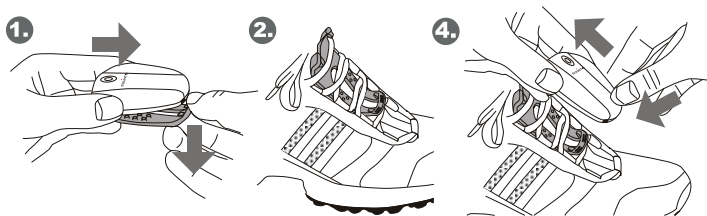
NOTA: Le funzioni del monitor della frequenza cardiaca riguardanti l'utilizzo del Suunto Foot POD vengono spiegate nei singoli manuali d'istruzione Suunto t3, t4 e t6. È possibile scaricare l'ultima versione dei manuali dal sito www.suunto.com/training.

IT

2. COLLEGAMENTO DEL FOOT POD

Attaccare il Foot POD ai lacci delle scarpe da corsa con il seguente metodo:

1. Rimuovere il POD dalla clip.
2. Attaccare la clip facendola scivolare sotto i lacci.
3. Stringere i lacci.
4. Attaccare il POD alla clip. (Per garantire misurazioni accurate, verificare che il dispositivo non sia inclinato sulla destra o sulla sinistra e che non possa spostarsi).



Per rimuovere il Foot POD dalla scarpa, premere forte sulle parti anteriori della clip una dopo l'altra per liberare il POD. Allentare i lacci e rimuovere la clip.

3. PRIMA DELL'UTILIZZO

3.1. ATTIVAZIONE E DISATTIVAZIONE DEL FOOT POD

Il Foot POD reagisce al movimento. Si accende automaticamente ad esempio camminando. L'attivazione è indicata dal LED rosso che lampeggia tre volte.

Il Foot POD si spegne automaticamente dopo un tempo di inattività di 30 minuti. La disattivazione è indicata dal LED rosso che lampeggia per 2 volte.

3.2. ABBINAMENTO DEL FOOT POD

Prima di poter utilizzare Suunto Foot POD, è necessario abbinarlo con il proprio cardiofrequenzimetro Suunto. Questa operazione va effettuata solamente la prima volta che si utilizza il Foot POD.

Per abbinare il Foot POD al cardiofrequenzimetro Suunto seguire le istruzioni seguenti:

1. **Nel Suunto t3 o Suunto t4**, passare all'impostazione modalità Training e selezionare *Pair a POD* e poi *Foot*. Poi premere il pulsante *Mode*. Viene visualizzato il messaggio 'TURN ON FOOT' .
Nel Suunto t6, passare al menu Training e selezionare *Pair* e poi *Foot POD* (se il dispositivo ha un numero di serie di 50500000 o superiore) o *Spd sens* (se il dispositivo ha un numero di serie di 50499999 o inferiore). Viene visualizzato il messaggio 'TURN ON NEW DEVICE' (attivare nuovo dispositivo).
2. Accendere il Foot POD. Collocare il POD rovesciato (ad esempio con il coperchio del vano batteria rivolto verso l'alto) in modo tale che il POD sia in modalità abbinamento.
3. **Il Suunto t3 o t4** visualizza "Paired" o, in caso negativo, torna al menu *Pair a POD*.
Suunto t6 visualizza "PAIRING COMPLETE" (accoppiamento effettuato) o, in caso negativo, "NO DEVICES FOUND" (nessun dispositivo trovato) entro 30 secondi.

Se l'abbinamento non dovesse riuscire, controllare che non ci siano trasmettitori ANT attivi nelle vicinanze (come eventuali cinture FC) e ripetere le operazioni dei punti 1 e 2.

Dopo aver effettuato l'accoppiamento con esito positivo, il monitor della frequenza cardiaca visualizza una nuova modalità chiamata Speed/Distance. Qui è possibile visualizzare tutti i dati relativi alla velocità e alla distanza, anche durante gli spostamenti.

Se si desidera utilizzare il Suunto t6 (numero di serie 50499999 o inferiore) insieme al Bike POD e al Foot POD, Suunto offre un aggiornamento gratuito del Suunto t6. Si prega di inviare la prova d'acquisto di Suunto t6 e di Foot POD al servizio di assistenza Suunto più vicino per ricevere un aggiornamento del Suunto t6. Non dimenticare di pagare le spese di spedizione.

Per scoprire dove si trova il Centro di Assistenza Suunto più vicino, visitare il sito www.suunto.com.

4. UTILIZZO DI FOOT POD

4.1. CONNESSIONE

Per utilizzare il Foot POD, stabilire una connessione con il monitor della frequenza cardiaca ogni volta che si desidera utilizzare il monitor della frequenza cardiaca con il Foot POD.

1. Accendere il Foot POD facendo alcuni passi.
2. **Nel Suunto t3 o Suunto t4**, accedere alla modalità Training o avviare il cronometro.

Nel Suunto t6, selezionare *Connect* nel menu Speed/Distance.

Se trova il Foot POD, il cardiofrequenzimetro vi informa dell'esito della ricerca.

Suunto t3 o Suunto t4: In caso di mancato collegamento, scompare il messaggio "Searching" dalla riga inferiore del display e ricompare la selezione rapida selezionata.

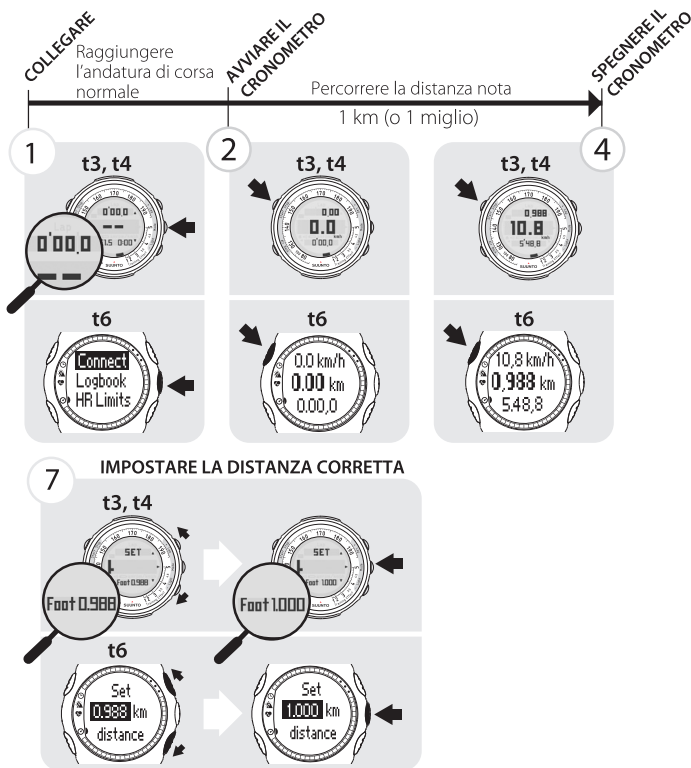
Suunto t6: In caso di mancato collegamento, sullo schermo viene visualizzato il messaggio "NO DEVICES FOUND" (dispositivo non trovato).

Se ciò avviene, assicurarsi che il Foot POD sia attivo e riprovare. Se la connessione non funziona ancora, rimuovere la batteria e reinstallarla. Se il LED rosso lampeggia 3 volte dopo aver reinstallato la batteria, la connessione funziona. Se il LED rosso lampeggia velocemente sei volte, sostituire la batteria. Per maggiori informazioni vedi Sezione 4.3. "Sostituzione della batteria".

Se il LED rosso rimane acceso in modo continuo, il POD potrebbe richiedere manutenzione.

4.2. TARATURA

Per garantire misurazioni precise per prima cosa occorre tarare il Foot POD utilizzando il proprio cardiofrequenzimetro. Effettuare la taratura su un campo misurato con precisione, ad esempio, su una pista da corsa di 400 metri.



1. Accendere il Foot POD facendo alcuni passi.
2. Portare il monitor della frequenza cardiaca in modalità Training e collegarlo con il Foot POD.
3. Iniziare a correre a ritmo normale. Avviare il cronometro dopo aver attraversato la linea di partenza.
4. Correre per 800 - 1000 m (circa 0,500 - 0,700 miglia) a ritmo normale. (ad esempio, due giri in un percorso di 400 metri).
5. Arrestare il cronometro quando si raggiunge la linea di arrivo.
6. **Nel Suunto t3 o Suunto t4**, selezionare *Calibrate* nelle impostazioni della modalità Speed and Distance.
Nel Suunto t6, selezionare *Calibrate* nel menu Speed/Distance.
7. Selezionare *Foot POD*.
8. Regolare la distanza misurata (ad esempio, 0,998 km) alla distanza realmente coperta (ad esempio, 1,000 km) con UP/DOWN e premere ENTER per terminare la taratura.
9. Il dispositivo calcola e visualizza il fattore di taratura sulla seconda riga del display. In alternativa, immettere il fattore di taratura manualmente, utilizzando i tasti UP/DOWN.

NOTA: Per ottenere una precisione ottimale quando ci si allena a ritmi diversi utilizzare fattori di taratura diversi per la corsa lenta e veloce. Per la maratona, si consiglia di tarare il Foot POD sull'andatura desiderata.

4.3. SOSTITUZIONE DELLA BATTERIA

Quando il livello della batteria è basso, il LED lampeggia velocemente 6 volte all'attivazione del Foot POD. Successivamente a questa segnalazione, la batteria avrà una carica di circa 5 ore.

Sostituire la batteria quando si sta scaricando o quando la durata della batteria è molto diversa dai tempi operativi descritti nel presente manuale.

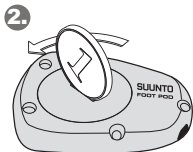
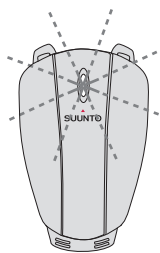
NOTA: Per maggiori informazioni sulla durata prevista della batteria, vedi Sezione 6 Specifiche tecniche. A seconda del tipo di batteria, della temperatura operativa e dell'utilizzo, possono variare i tempi operativi del Suunto Foot POD.

NOTA: Accendendo il Foot POD a temperatura ambiente e spostandolo in ambiente freddo, il consumo della batteria aumenterà. Di conseguenza, se la batteria era già scarica, si esaurirà rapidamente.

Per sostituire la batteria, procedere come segue:

1. Rimuovere il POD dalla clip.
2. Aprire il vano batteria utilizzando una moneta.
3. Estrarre la batteria usata.
4. Sostituire la batteria e chiudere il vano.
5. Attaccare il POD alla clip.

NOTA: Sostituire la batteria con la massima cura, per garantire l'impermeabilità futura del Foot POD. Una sostituzione incorretta della batteria può determinare l'invalidità della garanzia.



5. SUUNTO TRAINING MANAGER

Mentre si utilizza Suunto Foot POD, i dati su velocità e distanza vengono registrati dal monitor della frequenza Cardiaca Suunto. I dati possono essere visualizzati in formato grafico e analizzati in dettaglio con il software Suunto Training Manager. Il software è incluso nel Suunto t6. Con Suunto t3 e Suunto t4, è necessario acquistare il Suunto PC POD per essere in grado di trasferire dati al computer prima di usare il Suunto Training Manager. Per scaricare gratuitamente l'ultima versione del Suunto Training Manager, andare sul sito www.suunto.com.

6. SPECIFICHE TECNICHE

- **Peso:** 27 g (inclusa la batteria)
- **Impermeabilità:** 30 m / 100 piedi. (ISO 2281)
- **Temperatura operativa:** da -20°C a +60°C / da -5°F a +140°F
- **Batteria sostituibile dall'utente:** batteria al litio CR2032
- **Valori di trasmissione:** fino a 10 m / 30 piedi.
- **Precisione:** Quando viene tarato, 97% da 0°C a +40°C / da +32°F a +104°F. Valido con velocità da 1 m/s a 5,5 m/s / da 3 ft/s a 16,5 ft/s (da 3,6 km/h a 19,8 km/h)
- **Frequenza:** 2,4 GHz compatibile con ANT
- **Durata della batteria:** 200 ore di durata attiva a 20°C / 68°F

7. PROPRIETÀ INTELLETTUALE

7.1. COPYRIGHT

La presente pubblicazione ed il suo contenuto sono di proprietà della Suunto Oy e possono essere utilizzati esclusivamente dai propri clienti per ottenere informazioni sul funzionamento dei prodotti Suunto.

Il suo contenuto non deve essere utilizzato o distribuito per altri scopi. Inoltre, esso non può essere comunicato, divulgato o riprodotto senza il previo consenso scritto della Suunto Oy.

Nonostante la completezza e l'accuratezza delle informazioni contenute in questa documentazione, non forniamo nessuna garanzia di precisione espressa o implicita. Il contenuto del presente manuale è soggetto a modifiche senza preavviso. La versione aggiornata della presente documentazione può essere scaricata dal sito www.suunto.com.

© Suunto Oy, 9/2004, 11/2004, 10/2005, 10/2006, 6/2007, 7/2007

7.2. MARCHI COMMERCIALI

Suunto e Replacing Luck sono marchi commerciali registrati della Suunto Oy. Suunto t3, Suunto t4, Suunto t6 e altri prodotti, caratteristiche e contenuti Suunto sono marchi commerciali, registrati o meno, di proprietà della Suunto Oy. Gli altri nomi di prodotti e aziende sono marchi depositati dai rispettivi proprietari.

7.3. BREVETTO

Questo prodotto è protetto negli USA dai brevetti US6,513,381, US6,301,964, US5,955,667 e da corrispondenti brevetti al di fuori degli USA. Altri brevetti sono in corso di ottenimento.

8. LIBERATORIE

8.1. RESPONSABILITÀ DELL'UTENTE

Questo strumento è inteso per il solo uso ricreativo. Suunto Foot POD non deve essere utilizzato per ottenere rilevamenti che richiedano un grado di precisione professionale o industriale.

8.2. CE

Il marchio CE certifica la conformità del prodotto con le direttive EMC dell'Unione Europea numero 89/336/CEE e 99/5/CEE.

8.3. ICES

Questo apparecchio digitale di classe [B] è conforme alla normativa canadese ICES-003.

8.4. CONFORMITÀ FCC

Questo apparecchio è conforme alla Parte 15 dei limiti FCC fissati per i dispositivi digitali di classe B. Questo apparecchio genera, utilizza e può irradiare energia a frequenza radio e, se non installato o utilizzato in conformità con le istruzioni, può causare interferenze alle radiocomunicazioni. Non si fornisce garanzia alcuna che non si verifichino interferenze in casi specifici. Se l'apparecchio dovesse causare interferenze nocive ad altri apparecchi, cercare di risolvere il problema spostando l'apparecchio.

Consultare un rivenditore autorizzato Suunto o altro tecnico qualificato se il problema rimane irrisolto. Il funzionamento è soggetto alle seguenti condizioni:

(1) Questo apparecchio non causa interferenze nocive.

(2) Questo dispositivo accetta tutte le interferenze ricevute, incluse quelle che potrebbero determinarne un funzionamento errato.

Le eventuali riparazioni vanno effettuate esclusivamente da personale di assistenza autorizzato Suunto. Eventuali riparazioni non autorizzate invalideranno la presente garanzia.

Testato in conformità agli standard FCC. Per utilizzo a casa o in ufficio.

AVVERTENZA FCC: Le modifiche non esplicitamente approvate dalla Suunto Oy possono impedire il funzionamento dello strumento in conformità alle direttive FCC.

8.5. LIMITI DI RESPONSABILITÀ E CONFORMITÀ ISO 9001

Se il prodotto venduto dovesse presentare dei difetti di materiale o di fabbricazione, la Suunto Oy, a sua esclusiva discrezione, deciderà se riparare o sostituire gratuitamente il prodotto con uno nuovo per due (2) anni dalla data d'acquisto. Questa garanzia riguarda solo gli acquirenti originari e copre i guasti causati dai difetti dei materiali o di fabbricazione che si manifestano durante il normale utilizzo nel periodo di garanzia.

La garanzia non copre la batteria, la sostituzione della batteria, i danni o i guasti causati da incidenti, uso improprio, negligenza, alterazione o manomissione del prodotto o danni causati da un uso del prodotto diverso da quello indicato nelle sue specifiche. Inoltre sono escluse anche tutte le cause non contemplate nella presente garanzia.

Non vi sono garanzie esplicite diverse da quelle sopra indicate.

Il cliente ha il diritto di chiedere un intervento di riparazione coperto da garanzia, contattando l'ufficio di Assistenza Clienti della Suunto Oy, per ottenere previamente l'autorizzazione necessaria.

La Suunto Oy e le sue filiali non saranno ritenute responsabili per i danni involontari o indiretti derivanti dall'uso del prodotto o da imperizia. La Suunto Oy e le sue filiali non si assumono nessuna responsabilità per le perdite o le richieste di risarcimento da parte di Terzi che potrebbero derivare dall'uso del prodotto.

Il Sistema di Controllo Qualità Suunto è certificato da Det Norske Veritas ed è conforme allo standard ISO 9001 in tutte le operazioni della Suunto Oy (Certificazione di Qualità N. 96-HEL-AQ-220).

8.6. ASSISTENZA POST- VENDITA

In caso di richiesta di intervento in garanzia, inviare il prodotto, spese di trasporto prepagate, al distributore Suunto di zona che è responsabile per le riparazioni o la sostituzione dell'apparecchio. Riportare il proprio nome e indirizzo, una prova d'acquisto e / o la scheda di registrazione per l'assistenza, come indicato nelle istruzioni per ciascun paese. La richiesta di riparazione in garanzia verrà pertanto soddisfatta gratuitamente e riceverete il vostro prodotto riparato o sostituito, senza dover pagare per il trasporto, entro un periodo sufficiente per il vostro distributore Suunto ad ottenere i componenti necessari (sempre che questi siano ancora disponibili). Tutte le eventuali riparazioni apportate al dispositivo che non sono coperte dalla presente garanzia, verranno effettuate a carico del proprietario dello strumento. La presente garanzia non è trasferibile a terzi. Essa è quindi vincolata all'acquirente originario.

Sul sito www.suunto.com è riportato un elenco di tutti i distributori Suunto.

9. SMALTIMENTO DEL DISPOSITIVO

Smaltire il presente dispositivo come rifiuto elettronico. Non gettarlo nei rifiuti comuni. Se si preferisce, restituire il dispositivo al rivenditore di zona Suunto.



www.suunto.com

© Suunto Oy, 9/2004, 11/2004, 10/2005, 10/2006, 6/2007, 7/2007